



## KEZELÉSI ÚTMUTATÓ



**LN50QT-4**

**LN50QT-6**

## HASZNÁLATI ÚTMUTATÓ

### • VEZETŐ ÉS UTASA

A LN50QT-4/6 motorkerékpár egy vezető és egy utas részére készült, de mindig csak a Magyarországon érvényben lévő jogszabályoknak megfelelően lehet használni. A jármű össztömege nem lehet a műszaki adatokat tartalmazó címkén feltüntetettnél nagyobb.

### • ÚTVISZONYOK

Az LN50QT-4/6 motorkerékpár csak megfelelő minőségű aszfaltburkolaton használható.

### • A KEZELÉSI ÚTMUTATÓ FIGYELMES ÁTTANULMÁNYOZÁSA

Az ebben az anyagban található **FIGYELMEZTETÉS** felirattal kiemelt részeket különösen figyelmesen olvassa át!

### **FIGYELMEZTETÉS**

• Ezen figyelemfelhívó biztonsági szimbólum és a jelen használati útmutatóban szereplő utasítások figyelmen kívül hagyása súlyos sérülést, vagy halált vonhat maga után veszélyeztetve az Ön, vagy más személyek testi épségét!

### **MEGJEGYZÉS**

• Ezen figyelemfelhívó biztonsági szimbólum és a jelen használati útmutatóban szereplő utasítások figyelmen kívül hagyása a termék károsodását, vagy személyi sérülést vonhat maga után.

### **INFORMÁCIÓ**

• Ezen figyelemfelhívó biztonsági szimbólum és a jelen használati útmutatóban szereplő utasítások hasznos tanácsokat tartalmaznak.

•

Ezen használati útmutató a jármű megfelelő használathoz elengedhetetlen, ezért célszerű, hogy a motorkerékpár használatakor mindig a járművezetőnél legyen.

### NÉHÁNY SZÓ A VÁSÁRLÓHOZ

Köszönjük, hogy az LN50QT-4/6 motorkerékpárt választotta és egyben üdvözljük a motorkerékpárosok világában! Annak érdekében, hogy biztonságosan és kényelemben élvezhesse járművét, szükséges a jelen *Használati útmutató*ban szereplő összes információ teljeskörű megértése. Az Ön biztonságának szavatolásához nem elegendő, hogy Ön megfelelő óvatossággal közlekedjen, hanem elengedhetetlen a motorkerékpár működési sajátosságainak ismerete is. A használat előtti átvizsgálás és az időközönkénti karbantartás alapvető feltétele a biztonságos használatnak!

Ha időszerűvé válik a garanciális átvizsgálás, vagy javítás válik szükségessé, konzultáljon kereskedőjével, aki szakszerűen szervizeli járművét, ezáltal biztosítva az optimális működést.

Sok sikert kívánunk a jármű biztonságos és élvezetes használatához!

A gyártó nem garantálja, hogy az esetleges módosításokról minden egyes korábbi vásárlót informál!

<b>I. FŐBB ALKATRÉSZEK MEGNEVEZÉSE</b>	<b>2</b>
1. MŰSZERFAL (2. ÁBRA) .....	3
2. GYÚJTÁSKAPCSOLÓ (3. ÁBRA) .....	3
3. ÖNINDÍTÓ GOMB (4. ÁBRA) .....	3
4. ELSŐ VILÁGÍTÁS KAPCSOLÓ (4. ÁBRA) .....	3
5. REFLEKTOR KAPCSOLÓ (5. ÁBRA) .....	3
6. KÜRT KAPCSOLÓ (5. ÁBRA) .....	4
7. IRÁNYJELZŐ KAPCSOLÓ (5. ÁBRA) .....	4
TÖBBFUNKCIÓS TÁROLÓHELY (6. ÁBRA) .....	4
KORMÁNYZÁR .....	4
<b>II. A MOTOR INDÍTÁSA .....</b>	<b>4</b>
<b>III. A MOTORKERÉKPÁR VEZETÉSE .....</b>	<b>4</b>
ELINDULÁS .....	5
A SEBESSÉG SZABÁLYOZÁSA (8. ÁBRA) .....	5
FÉKEZÉS, FORDULÁS .....	5
VEZETÉS NEDVES, SÍKOS ÚTON .....	5
MEGÁLLÁS .....	5
<b>IV. VEZETÉS ELŐTTI ÁTVIZSGÁLÁS .....</b>	<b>5</b>
ÜZEMANYAG ELLENŐRZÉS / FELTÖLTÉS .....	5
KORMÁNYMŰ ELLENŐRZÉSE .....	6
FÉKEK ELLENŐRZÉSE .....	6
FÉKLÁMPA ELLENŐRZÉSE .....	6
IRÁNYJELZŐ LÁMPA ELLENŐRZÉSE .....	6
GUMIABRONCSOK ELLENŐRZÉSE .....	6
LENGÉSCSILLAPÍTÓ ELLENŐRZÉSE .....	6
ELSŐ/HÁTSÓ VILÁGÍTÁS ELLENŐRZÉSE .....	6
KÜRT ELLENŐRZÉSE .....	6
SEBESSÉGMÉRŐ ELLENŐRZÉSE .....	6
VISSZAPILLANTÓ TÜKRÖK ELLENŐRZÉSE .....	7
<b>V. IDŐSZAKOS ÁTVIZSGÁLÁS .....</b>	<b>7</b>
OLAJ- ÉS LÉGSZŰRŐ .....	7
HAJTÓMŰ OLAJ CSERE .....	7
FÉKOLAJ CSERÉJE .....	7
GYÚJTÓGYERTYA ELLENŐRZÉSE .....	8
AKKUMLÁTOR ELLENŐRZÉSE .....	8
BIZTOSÍTÉK CSERÉJE .....	8
<b>VI. MIT TEGYEN, HA NEM INDUL A MOTOR .....</b>	<b>8</b>
<b>VII. MŰSZAKI PARAMÉTEREK .....</b>	<b>9</b>

## BEVEZETŐ NÉHÁNY SZÓ A BIZTONSÁGOS KÖZLEKEDÉSRŐL

Minden vezető saját maga tehet a legtöbbet a biztonságos közlekedésért!

Egy biztonságos közlekedésre törekvő motorvezető mindig szakít időt a gyakorlásra a kevésbé forgalmas részekben, hogy elsajátíthassa a vezetési technikákat mielőtt főútvonalon motorozik.

1. Számos motorbaleset azért történik, mert a gépkocsivezetők nem veszik észre a motorost. Ennek elkerülése végett a motorosnak mindent meg kell tennie azért, hogy jól látható legyen, például:

- Viseljen feltűnő színű ruhadarabokat
- Soha ne hajtson túl közel egy másik járműhöz

2. Számos motorbaleset történik útkereszteződéseknél, parkolók be- és kijáratánál. Közlekedjen figyelmesen ezeken a helyeken!

3. A gyorsajtás az egyik leggyakoribb baleseti ok. Mindig kövesse figyelemmel a sebességkorlátozókat és mindig maradjon azon belül!

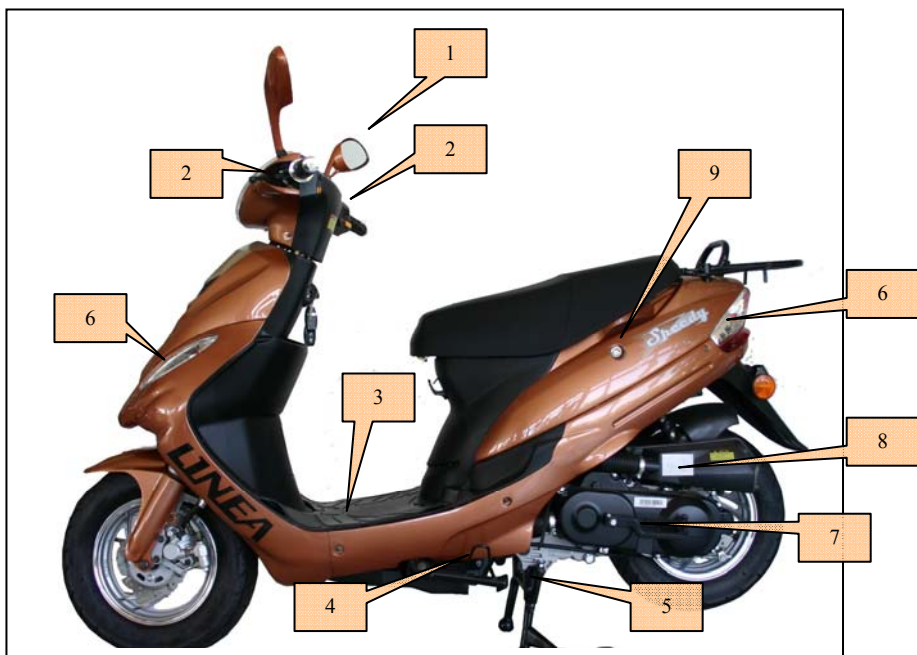
4. Sok baleset történik a gyakorlatlanság miatt. A kezdő motorvezető csak megfelelő elméleti és gyakorlati felkészülés után vezessen a közúton! Soha ne adja kölcsön járművét gyakorlattal nem rendelkező személynek!

5. A legtöbb sérülés a fejre éri, ezért mindig viseljen bukósisakot és más védőfelszereléseket, úgy mint szemüveg, csizma, kesztyű és vastag kabát!

6. Kerülje a kátyus utakat, mert könnyen elveszítheti az uralmát a motor felett, vagy megsérülhet a jármű!

## I. FŐBB ALKATRÉSZEK MEGNEVEZÉSE

- |                          |                                   |
|--------------------------|-----------------------------------|
| 1. visszapillantó tükrök | 7. berugókar                      |
| 2. első/hátsó fékkar     | 8. légszűrő                       |
| 3. akkumulátor           | 9. ülés alatti tároló doboz zárja |
| 4. oldal kitámasztó      |                                   |
| 5. fő kitámasztó         |                                   |
| 6. irányjelzők           |                                   |



### 1. Műszerfal (2. ábra)

#### a. Sebességmérő

- A sebesség mértékegysége 1km/h.

#### b. Kilométer számláló

- Az összes megtett távolság km-ben mérve. A fekete számok fehér háttérben a megtett 100m-t mutatják.

#### c. Országúti fényszóró/reflektor visszajelző

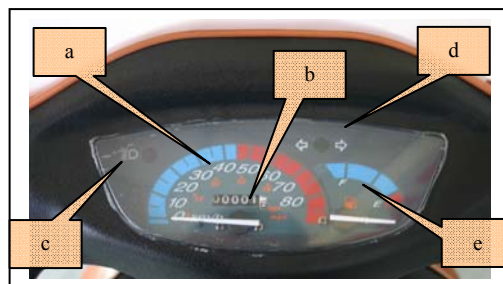
- A visszajelző fény világít és jelzi, ha a reflektor bekapcsolt állapotban van.

#### d. Irányjelző lámpa visszajelző

- A visszajelző lámpa villog, ha az irányjelző működésben van.

#### e. Üzemanyagszintmérő

- Jelzi az üzemanyagszintet az üzemanyagtankban (ha a motor jár).



2. ábra

- Ha a mutató a piros tartományban van, akkor még kb. 1,5 liter üzemanyag van a tartályban. Töltse fel a járművet üzemanyaggal az első adódó alkalommal.

### 2. Gyújtáskapcsoló (3. ábra)

#### 1. Állás :

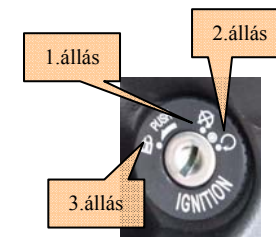
- A jármű áramtalanítva van, a motor kikapcsolva.
- Kihúzhatja a kulcsot.

#### 2. Állás :

- A motor áram alatt van, indíthat.
- Ebben a helyzetben a kulcsot nem lehet kihúzni.

#### 3. Állás :

- A kormányzár zárva van.
- Kihúzhatja a kulcsot.



3. ábra

### MEGJEGYZÉS

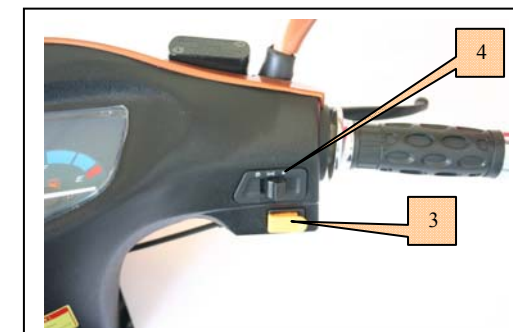
- A kormányzár bezárása után óvatosan ellenőrizze, hogy a kormány rögzítve van-e.
- Soha ne parkoljon úgy, hogy esetleg hátráltassa vele a forgalmat.

### 3. Önindító gomb (4. ábra)

- Nyomja meg az indítógombot, hogy az önindítót működésbe hozza

### MEGJEGYZÉS

- A motor indítása után engedje el a gombot
- A gombot 4 másodpercnél tovább ne tartsa lenyomva
- Ha a motor már jár, ne tartsa tovább lenyomva a gombot, elkerülve ezzel a motor károsodását!



### 4. Első világitás kapcsoló (4. ábra)

#### 1. Állás:

- Első világitás, műszerfal világitás és hátsó világitás egyszerre történő lekapcsolása

#### 2. Állás:

- Helyzetjelző és műszerfal világitás egyidejű felkapcsolása

#### 3. Állás:

- Első világitás, műszerfal világitás és hátsó világitás egyszerre történő felkapcsolása

### 5. Reflektor kapcsoló (5. ábra)

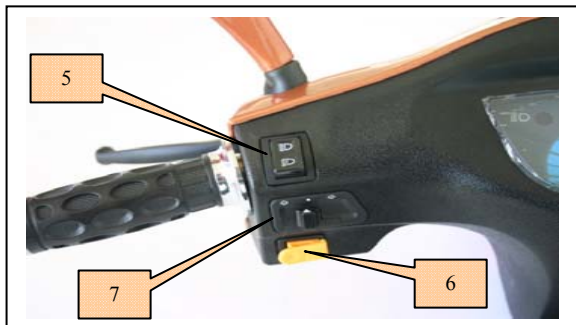
1. ábra

### 1.Állás:

- Ha a fényszóró bekapcsolt állapotban van, akkor a tompított világítás ég.

### 2.Állás:

- Ha a fényszóró bekapcsolt állapotban van, akkor a reflektor világítás ég.



5.ábra

### 6. Kürt kapcsoló (5.ábra)

- Fordítsa el a gyújtáskapcsolót és nyomja meg a kürtgombot a kürt használatához

### 7.Irányjelző kapcsoló (5.ábra)

Kanyarodáskor, vagy sávváltáskor mindig használja az irányjelzőt. Ha bekapcsolja, az irányjelző villog.

- Ha az irányjelző be van kapcsolva, ugyanakkor a műszerfalán a visszajelző fény is villog.

### MEGJEGYZÉS

- Az irányjelző fény az irányváltást követően nem kapcsol ki automatikusan, ehhez a közepén található gombot kell benyomni. Fontos, hogy mindig kapcsolja ki az irányváltást követően, máskülönben a biztonságos közlekedést veszélyeztetheti!
- Ha a gyújtáskapcsoló kikapcsolt állásban van, az irányjelző nem működik

### Többfunkciós tárolóhely (6.ábra)

### MEGJEGYZÉS




6.ábra

- A dobozban legfeljebb 3 kg tömeg szállítható.
- A tárolódoboz a motor használata közben erősen felmelegedhet, ezért ne tároljon benne olyan anyagot amelyben a hő kárt tehet.
- A doboz nem zár légmentesen, ezért ha a motor tisztításakor magasnyomású tisztítóberendezést használ, a dobozban tárolt tárgyak átnedvesedhetnek.

### Kormányzár

- A motor esetleges eltulajdonítását megelőzendő, parkolás közben mindig használja a kormányzárat!

### a. Zárás

- Fordítsa el a kormányt ütközésig balra majd fordítsa el az indítókulcsot az óra járásával ellentétes irányba a  jelig. (3. ábra)

### b. Nyitás

### MEGJEGYZÉS

- Lezárás után próbálja meg óvatosan elfordítani a kormányt, hogy megbizonyosodhasson róla valóban zárva van-e.
- Soha ne parkoljon olyan helyen ahol feltarthatja a forgalmat!

## II. A MOTOR INDÍTÁSA

### 1. A motor elektromos indítása

- Fordítsa el a gyújtáskapcsolót (3.ábra)
- Miután elfordította az indítókulcsot, ellenőrizze, hogy a kürt és az irányjelzők megfelelően működnek-e.
- Indítsa a motort az elektromos indítóval. Az indításhoz ne húzza meg a gázkart, csak nyomja lefelé az indító kapcsolóját. (4.ábra)

### MEGJEGYZÉS

- Miután a motor elindult, egyszerűen vegye le az ujját az indítógombról.
- Ha a motor már jár, ne használja az indítógombot, mert ezzel károsíthatja a motort!

### 2. A motor indítása berugópédál segítségével (7.ábra)

- Ha régóta nem használta motorkerékpárját, okozhat némi nehézséget az elindítás. Ilyenkor fordítsa el a gázkart kb.1/8-1/4 fordulatot és ismételje meg az indítást.
- Hidegindítás esetén járassa a motort 2-3 percig.



7.ábra

### MEGJEGYZÉS

- A berugókart ne felejtse el visszahajtani használat után.
- A motor égésterében keletkező szén-dioxid belégzése káros, ezért ne próbálkozzon indítással rosszul szellőző vagy zárt helyen!
- Indításkor ne fordítsa el a gázkart, csak gyorsan, határozottan nyomja lefelé a berugókart.

## III. A MOTORKERÉKPÁR VEZETÉSE

- Engedje ki a hátsó fékkart.
- Adjon gázt a gázkar elfordításával ezután a motorkerékpár lassan elindul.

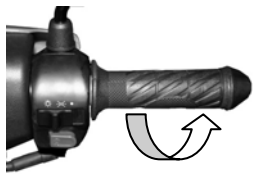
### MEGJEGYZÉS

- Ne adjon túl nagy gázfröccsöt, különben a motor váratlanul meglódulhat.

### Elindulás

- Az irányjelző használatával elindulás előtt jelezze szándékát.
- Elindulás előtt győződjön meg róla, hogy hátulról nem közeledik-e másik jármű.

### A sebesség szabályozása (8.ábra)



8.ábra

- A sebességet a gázkar segítségével szabályozhatja.
- 
- a. *Gázadás*
- A sebesség nő.
- Fokozatosan adagolja a gázt.
- Emelkedőn a mereedségnek megfelelően kíméletesen adagolja a gázt a motor megkímélésének érdekében.

#### b. *Gázelvétel*

A sebesség csökken.

### **Megfelelő használat = Az élettartam meghosszabbítása**

- Használjon 1:50 arányú olaj / 95 ólommentes üzemanyag keveréket az első 1000 km-en.
- 3000 km futásteljesítményig ne menjen 60 km/óránál gyorsabban.
- Ne gyorsítson hirtelen.
- Ne használja magas fordulatszámon a motort ha kitámasztón van.

### **MEGJEGYZÉS**

- Válasszon mindig a közlekedési viszonyoknak megfelelő sebességet!
- Fékezéskor használja egyidejűleg az első és hátsóféket. Csak az egyik fék használata bukást eredményezhet!
- A fékezés megkezdése előtt a fékkart engedje vissza alaphelyzetbe!
- Fékezéskor az első féket előbb csak gyengén, azután erősebben húzza, így a legjobb a fékhatás.

### Fékezés, fordulás

- A hirtelen fékezés, vagy fordulás bukást eredményezhet, nagyon veszélyes!

### Vezetés nedves, síkos úton


- A nedves útfelület más tulajdonságokkal bír, mint a száraz, a féktávolság esőben hosszabb. Ezért csapadékos időben mérsékelje sebességét és fékezzen időben!
- Lassításkor a gázkart engedje vissza alaphelyzetbe és váltakozva fékezzen, hogy a sebességét alacsonyan tartsa.

### Megállás

#### a. **Megfelelő parkolóhely kiválasztása**

- Már lassítás előtt tegye ki az irányjelzőt, ügyeljen a mögötte haladókra és lassan álljon be a parkolóhelyre.
- A fékkart engedje vissza alaphelyzetbe. Húzza be az első és hátsó fékkart, így a féklámpa kigyullad, figyelmeztetve a mögötte haladó járműveket.

#### b. **Megállás a parkolóhelyen**

- Kapcsolja ki az irányjelzőt és állítsa a gyújtáskapcsolót  állásba.

### **MEGJEGYZÉS**

- Ha menetközben kapcsolja le a gyújtást és kihúzza kulcsot az elektromos rendszer leáll és ez balesetet okozhat! Csak parkoláskor tegyen így!

#### c. **A motorkerékpár leállítása**

- Lehetőleg sík terepen parkoljon ahol nem tartja fel a forgalmat és a motorkerékpárt állítsa a fő sztenderre. A motor könnyen felborulhat ha nem sík terepen áll meg.
- Ragadja meg bal kézzel a bal oldali fogantyút úgy, hogy a motor ne dőljön egyik oldalra sem, jobb kézzel pedig tartsa az oldalsó ülés alatti fogantyúnál fogva. Ezután jobb lábbal hajtsa le a kitámasztót és közben jobb kézzel erősen húzza hátrafelé a motort.
- A motor esetleges eltulajdonítását megelőzendő, használja a kormányzarat!

## IV. VEZETÉS ELŐTTI ÁTVIZSGÁLÁS

- Használat előtt mindig végezze el az átvizsgálást!
- A biztonságos használat és a vészhelyzetek, vagy balesetek megelőzésének érdekében az ellenőrzés elvégzése minden alkalommal szükséges!
- Amennyiben az ellenőrzés során rendellenességet tapasztal, forduljon a motort forgalmazó kereskedőhöz. A motort ez idő alatt ne használja!

### **MEGJEGYZÉS**

- Amennyiben közvetlenül a használatot követően az olajsintet akarja ellenőrizni, vagy olajcserét akar végrehajtani, ügyeljen a forró olajra, mert égési sérülést okozhat!

### Üzemanyag ellenőrzés / feltöltés

- Amikor az üzemanyagszint mérő mutatója a piros mezőbe ér, akkor a rendelkezésre álló üzemanyag mennyisége még kb. 1,5 liter.

### **MEGJEGYZÉS**

- Tankoláskor mindig állítsa le a motort!



- Vegye ki az indítókulcsot az indítóból és helyezze a tanksapkán található zárba. Fordítsa el az óramutató járásával megegyező irányba és nyissa ki a tanksapkát.
- Az üzemanyagszint ne menjen az üzemanyagtöltő nyílás szintje fölé. Ha túl magas az üzemanyagszint, szivárgás következhet be.

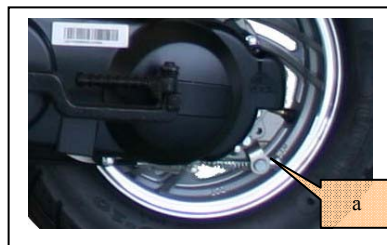
#### Kormánymű ellenőrzése

- Ellenőrizze a kormányművet minden irányból, hogy nincs-e bármilyen hiányosság.
- Ellenőrizze, hogy nem szorul-e forduláskor, vagy nem hall-e kopogó hangot.
- Amennyiben az ellenőrzés során rendellenességet tapasztal, forduljon a motort forgalmazó kereskedőhöz. A motor ezen idő alatt ne használja!

#### Fékek ellenőrzése

##### **a. Dobfék esetén (9.ábra)**

- A fékkar holtjátékát megfelelően be kell állítani (kb. 1-2 cm legyen).
- A holtjáték a fékkar (vagy egyes típusoknál a fékpedál) laza és megfeszített állapota közötti távolság.



**9.ábra**

#### **MEGJEGYZÉS**

- Minden alkalommal ellenőrizze az első- és hátsófék holtjátékát. Ha szükséges, állítsa be a szabályozó csavarral (a).

#### **MEGJEGYZÉS**

- A fékbeállítást követően, még egyszer ellenőrizze hogy a fék megfelelően működik-e, nehogy használat közben problémák adódjanak!
- Egy rövid szakaszon végezzen fékpróbát.

##### **b. Tárcsafék esetén (10.ábra):**

- Elindulás előtt, a tárcsafék fékkarjának meghúzásával ellenőrizze, hogy megfelelő-e a fékhatás. Ha a fék nem fog megfelelően, haladéktalanul keresse fel a legközelebbi szervizt!



**10.ábra**

#### Féklámpa ellenőrzése

- Fordítsa el a gyújtáskapcsolót a  $\curvearrowright$  állásba.
- Ellenőrizze egyenként az első és a hátsóféket, hogy minden esetben világít-e a féklámpa.

- Ellenőrizze, hogy a féklámpa nem koszos, vagy nem sérült.

#### Irányjelző lámpa ellenőrzése

- Fordítsa el a gyújtáskapcsolót  $\curvearrowright$  állásba. Ellenőrizze, hogy az irányjelzők és a visszajelző fény működik-e. Ellenőrizze, hogy az irányjelző lámpa nem koszos, vagy nem sérült-e.

#### Gumiabroncsok ellenőrzése

- Ellenőrizze, hogy megfelelő-e a guminyomás.
- Ellenőrizze, hogy nincs-e valamilyen hegyes, szúrós tárgy, vagy kavics a gumibordázatban.
- Ha sérülés, repedezettség látható a gumin, vagy túlságosan kopott, cserélje a gumiabroncsot!
- A keréknyomás ellenőrzését hideg állapotban kell elvégezni.
- A gumidefekt, a nehéz kormányozhatóság és a túlzott gumikopás oka legtöbbször a nem megfelelő guminyomás.
- A nyomás ne legyen nagyobb az előírtnál, mert ez a gumi károsodásához vezethet!

#### Normál értékek:

Első keréknyomás:	1.50 kg/cm <sup>2</sup>
Hátsó keréknyomás:	1.75 kg/cm <sup>2</sup>

#### Lengéscsillapító ellenőrzése

- Helyezze testsúlyát a kormányra és az ülésre, a motor lenyomásával bizonyosodjon meg róla, hogy mind az első, mind pedig a hátsó lengéscsillapító megfelelően működik-e.

#### Első/hátsó világítás ellenőrzése

- Fordítsa el a gyújtáskapcsolót a  $\curvearrowright$  állásba, majd kapcsolja be a világításkapcsolót és bizonyosodjon meg róla, hogy mind az első, mind pedig a hátsó lámpa megfelelően működik.

#### Kürt ellenőrzése

- Fordítsa el a gyújtáskapcsolót a  $\curvearrowright$  állásba és nyomja meg a kürt gombját, hogy megbizonyosodjon róla a kürt megfelelően működik-e.

#### Sebességmérő ellenőrzése

- Ellenőrizze, hogy a sebességmérő megfelelően működik-e.

### Visszapillantó tükrök ellenőrzése

- Üljön fel a motorra és ellenőrizze, hogy a visszapillantó tükrök megfelelően vannak-e beállítva. Valamint ellenőrizze, hogy a tükör nem koszos, vagy sérült-e.

## V. IDŐSZAKOS ÁTVIZSGÁLÁS

- A biztonságos és kényelmes használathoz időszakosan szakemberrel is vizsgáltassa át járművét!
- Kereskedője, vagy márkaszervize utólagos szervízszolgáltatást, karbantartást és javítást biztosít az Ön részére!
- A szervízintervallumokat megtalálja a szervízfüzetben!
- Ha a motorkerékpár nemrég került forgalomba, szükséges az időszakonkénti átvizsgálás.
- Új járművét ne felejtse 300 km, vagy 1 hónap használat után karbantartásra vinni a márkaszervízbe!

### Olaj- és légszűrő

#### **a. Légszűrő cseréje**

- Távolítsa el a bal oldali takaróelemet.
- Távolítsa el a rögzítőcsavarokat és a légszűrő fedelét.

#### **MEGJEGYZÉS**

A légszűrő szennyeződése csökkentheti a motor teljesítményét és kedvezőtlenül befolyásolhatja az üzemanyagfogyasztást.

Ha a légszűrő nincs pontosan a helyére illesztve, a szennyeződés a motorba kerülhet, ezáltal lerakódás keletkezhet, amely csökkenti a motor teljesítményét és megrövidíti élettartamát.

Ügyeljen, hogy a jármű mosásakor a légszűrő ne nedvesedjen át, mert ez megnehezíti az indítást.

#### **b. Olajcsere és szűrőtisztítás**

- Az olajat és olajszűrőt cserélni kell az első 300 km megtétele után, majd további 1000 km-enként.
- Olajtartály kapacitása: 1 liter

#### **c. Hogyan cseréljen olajat / tisztítsa ki a légszűrőt**

- Szerelje le az olajsztintmérőt. Távolítsa el a műanyag csövet és eressze le a teljes olajmennyiséget. Melegen az olaj kevésbé sűrű, így könnyebben eltávolítható.
- Távolítsa el az olajszűrő fedelét, vegye ki a szűrőt és tisztítsa meg az esetleges szennyeződésektől. A tisztításhoz használjon sűrített levegőt.
- Tegye be az új szűrőt és csatlakoztassa a műanyag csövet.
- Töltse fel 0,9 liter új olajjal, majd ellenőrizze, hogy az olajsztintmérő a helyes szintre beállt-e (ne szerelje vissza amíg mindent rendben nem talált).

- Szerelje vissza az olajsztintmérőt.
- Indítsa be a motort és ha elérte az üzemi hőmérsékletet állítsa le, majd ismét ellenőrizze az olajsztintet.

### **MEGJEGYZÉS**

- Ha az alábbi feltételek bármelyike teljesül, az olaj minősége gyorsabban romlik, ezért gyakoribb olajcsereére lehet szükség:
  1. Nem aszfaltúton történő használat,
  2. Rövid távon történő használat,
  3. Üresjáratú használat,
  4. Hideg időben történő használat esetén.
- Az olajjal történő feltöltéskor ne töltse túl a maximális szintjelzésnél.
- Olajcsereénél, ha még meleg a motor, ügyeljen nehogy sérülést okozzon a forró olaj!

### Hajtómű olaj csere

- A váltóolajat cserélni kell az első 300 km megtétele után, majd további 5000 km-enként, vagy 6 havonta.
- A váltóolaj mennyisége 110 ml.
- Használjon SAE80W90 API GL váltóolajat.

#### **a. Váltóolaj cseréje:**

- Távolítsuk el a műanyag csövet és eresszük le a teljes olajmennyiséget. Melegen az olaj kevésbé sűrű, így könnyebben eltávolítható.
- Csatlakoztassa újra a műanyag csövet.
- Töltse fel a tartályt 110 ml új olajjal.
- Alaposan húzza meg a rögzítőcsavart, nehogy használat közben kilazuljon!

### **MEGJEGYZÉS**

- Ha az alábbi feltételek bármelyike teljesül, az olaj minősége gyorsabban romlik, ezért gyakoribb olajcsereére lehet szükség:
  - a. Nem aszfaltúton történő használat,
  - b. Hosszú távon történő használat,
  - c. Nedves időben történő használat esetén.

### Fékolaj cseréje

- A fékolaj cseréjét a garanciális szervizelések alkalmával végzik, ezért fontos, hogy a meghatározott szervízintervallumokat betartsa.
- Amennyiben a használatot megelőzően, vagy aközben a fékerő csökkenését, vagy olajfolyást tapasztal, haladéktalanul keresse fel a legközelebbi szervízt!

## MEGJEGYZÉS

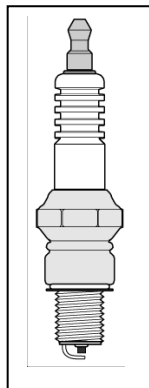
- Ügyeljen, hogy ne kerüljön víz a fékhengerbe, mert ez a forráspont lecsökkenéséhez vezethet, ami a fékhatás csökkenéséhez, vagy megszűnéséhez vezethet.
- A fékolaj korródlja a festett és műanyag felületeket, ezért abban az esetben ha a fékolaj ilyen felületre fröccsenne, mindig alaposan és azonnal távolítsa el!

## Gyújtógyertya ellenőrzése

- Túl nagy gyertyahézag, lerakódás, vagy elöregedés a gyújtógyertya elégtelen elégtelen működését eredményezheti.
- a. Tisztítás**
- Tisztításhoz a legmegfelelőbb ha speciális gyújtógyertyatisztítót használunk.
  - Ha nem rendelkezünk ilyennel, a tisztításhoz használjunk egyszerű drótkéfé.
- b. Beállítás**
- Az ajánlott gyertyahézag 0,6 – 0,8 mm (8.ábra)
- c. Ajánlott típusok**
- Szaküzletben kapható típusok.
  - Ne használjon bizonytalan eredetű gyújtógyertyát!

## MEGJEGYZÉS

- A motor leállítás után is forró lehet, ezért ügyeljen nehogy megégesse magát!
- A gyújtógyertyát kézzel csavarja be a helyére, majd gyertyakulccsal szorítsa meg.



11.ábra

## Akkumulátor ellenőrzése

- Ezeket a típusokat nem gondozásmentes akkumulátorokkal szereljük, ezért időközönként ellenőrizni kell az elektródákat.

## MEGJEGYZÉS

- Soha ne nyissa ki az akkumulátor fedelét
- Fordítsa el az indítókulcsot az óra járásával megegyező irányba
- Az akkumulátorban gyúlékony gáz termelődhet, ezért ne használjon nyílt lángot amikor az akkumulátort ki- és beszereli!
- Ha a jármű tartósan használaton kívül van, az akkumulátor lemerülhet. Hogy ezt megelőzzük szereljük ki a motorból és tároljuk hűvös helyen. Ha ez nem megoldható, a negatív pólusról húzzuk le a csatlakozót.

Az akkumulátor állapotát, töltöttségét rendszeresen ellenőrizze. Használaton kívüli motorkerékpár esetén (pl. téli tárolási időszak) gondoskodjon az akkumulátor rendszeres töltéséről. A töltés elmaradása az akkumulátorban visszafordíthatatlan folyamatokat indít el, melynek eredményeként az akkumulátor elveszti terhelési kapacitását és nem indítja meg az önindítót.

## Biztosíték cseréje

### a. Eltávolítás:

- Távolítsa el a biztosítéktábla fedelét, majd vegye ki sérült biztosítékot.
- Ha a biztosíték csatlakozása nem megfelelő a biztosíték túlhevülhet és meghibásodhat.

### b. Behelyezés:

- Csatlakoztassa a biztosítékot a biztosítékdobozban, majd helyezze vissza a biztosítéktábla fedelét.
- A biztosíték behelyezése után ellenőrizze, hogy megfelelően lett-e csatlakoztatva. Ha a biztosíték csatlakozása nem megfelelő a biztosíték túlhevülhet és meghibásodhat.

## MEGJEGYZÉS

- Ne használjon az előírtól eltérő biztosítékot, mert ez a vezetékek károsodásához vezethet!
- Használjon eredeti gyári biztosítékot! A nem gyári biztosíték használata esetén a motor károsodhat!
- Ha nem találja a motor meghibásodásának okát, szállíttassa kereskedőjéhez vagy márkaszervizbe.
- A motor tisztításakor a biztosítéktábla fedelénél ne használjon magasnyomású mosó berendezést!

## VI. MIT TEGYEN, HA NEM INDUL A MOTOR

- Ellenőrizze az üzemanyagszintet.
- Ellenőrizze az önindítót.
- Ellenőrizze az ebben a fejeletben felsorolt főrészeket.
- Ha nem találja a motor meghibásodásának okát, szállíttassa kereskedőjéhez vagy márkaszervizbe.



## VII. MŰSZAKI PARAMÉTEREK

Abroncsméret	Elöl	120/70-12
	Hátul	130/70-12
Fékek	Elöl	Tárcsa
	Hátul	Dob
Működési elv	Elöl	Fékkar
	Hátul	Fékkar
Első világítás	Dupla lámpa	12V 15W
Irányjelző		12V 10W
Hátsó féklámpa	12 V 21W/5W	
Sebességmérő világítás	12V 3W	

<b>Modell</b>	LINEA 50 QT-4/6	<b>Teljesítmény (kW / rpm)</b>	2,1/8000
<b>Külső méretek (mm)</b>	1830 x 705 x 1165	<b>Végsebesség (km / h)</b>	45
<b>Tengelytáv (mm)</b>	1290	<b>Üzemanyagfogyasztás (l/100 km)</b>	2,0
<b>Nettó tömeg (kg)</b>	87	<b>Idle speed (r/min)</b>	1800 ± 180
<b>Legnagyobb össztömeg (kg)</b>	242	<b>Indítás</b>	Elektromos /Berúgókar
<b>Üzemanyagtank térfogata (l)</b>	4,7 ±0,1	<b>Befecskendezés</b>	CDI
<b>Átvitel</b>	Vezérműszíj	<b>Kenés</b>	Menet közben
<b>Motor típusa</b>	SP1PE40QMB	<b>Kenőanyag</b>	SAE 15W/40
<b>Motor típusa</b>	1 hengeres, 4 ütemű, léghűtéses	<b>Gyújtógyertya típusa</b>	E7RTC
<b>Lökettérfogat (mL)</b>	49	<b>Biztosíték</b>	15A
<b>Furat x Löket (mm)</b>	40 x 39,2	<b>Akkumulátor</b>	12V 4Ah